

Le projet de recherche pluridisciplinaire DéSanS (Défi Santé *Stylostris*) avait pour objectifs de comprendre les causes de deux syndromes qui affectent l'aquaculture de crevettes en Nouvelle-Calédonie et de proposer des solutions pour assurer la durabilité de cette activité.

La conclusion majeure est que le déclenchement des syndromes résulte d'une rupture d'équilibre entre la crevette et les pathogènes, provoquée par l'action simultanée ou décalée de composantes environnementales sur ces deux éléments. Pour rétablir l'équilibre, on retiendra la nécessité de maintenir le « confort écologique » et le « confort physiologique » des animaux. Le maintien de la qualité de « l'environnement bassin » par une zootechnie mieux maîtrisée, une alimentation enrichie par des probiotiques ou des immuno-stimulants agissant sur la résistance des animaux, l'utilisation de sujets de meilleure qualité, peu ou pas consanguins, obtenus par croisement ou sélection, sont autant de solutions à mettre en interaction dans ce but.

Au-delà du cas particulier de la crevette culture calédonienne, ce programme a montré la nécessité d'étudier *in situ* et expérimentalement les interactions entre les pathogènes, l'animal et le milieu, si l'on veut espérer comprendre les pathologies et pouvoir ainsi y remédier.

**Alain Herbland**, cadre scientifique à l'Ifremer, aujourd'hui en retraite, a assuré en Nouvelle-Calédonie l'animation et la coordination scientifique du projet pluridisciplinaire DéSanS. Au cours de sa carrière, il a écrit ou coécrit une centaine d'articles relatifs au fonctionnement des écosystèmes marins, coordonné des programmes de recherche nationaux et dirigé pendant cinq ans une unité mixte de recherche CNRS-Ifremer. Il a aussi assuré la direction de nombreuses thèses d'océanographie biologique.

**Yves Harache** a assuré de 2002 à 2007 les fonctions de délégué de l'Ifremer en Nouvelle-Calédonie où il a mis en œuvre et dirigé le projet DéSanS. Précédemment directeur du département « Ressources aquacoles » de l'Ifremer, auteur de nombreuses publications et ouvrages sur l'aquaculture, il a cessé son activité en 2008. Il a été depuis élu pour assurer la prochaine présidence de l'*European Aquaculture Society* (2010-2012).

Couverture : Clichés Ifremer Nouvelle-Calédonie.



éditions  
**Quæ**

Éditions Cemagref, Cirad, Ifremer, Inra  
www.quae.com

**Ifremer**

9



782759 200801

Prix TTC : 36 €

ISBN : 978-2-7592-0080-1

ISSN : 1952-1251  
Réf. : 02083

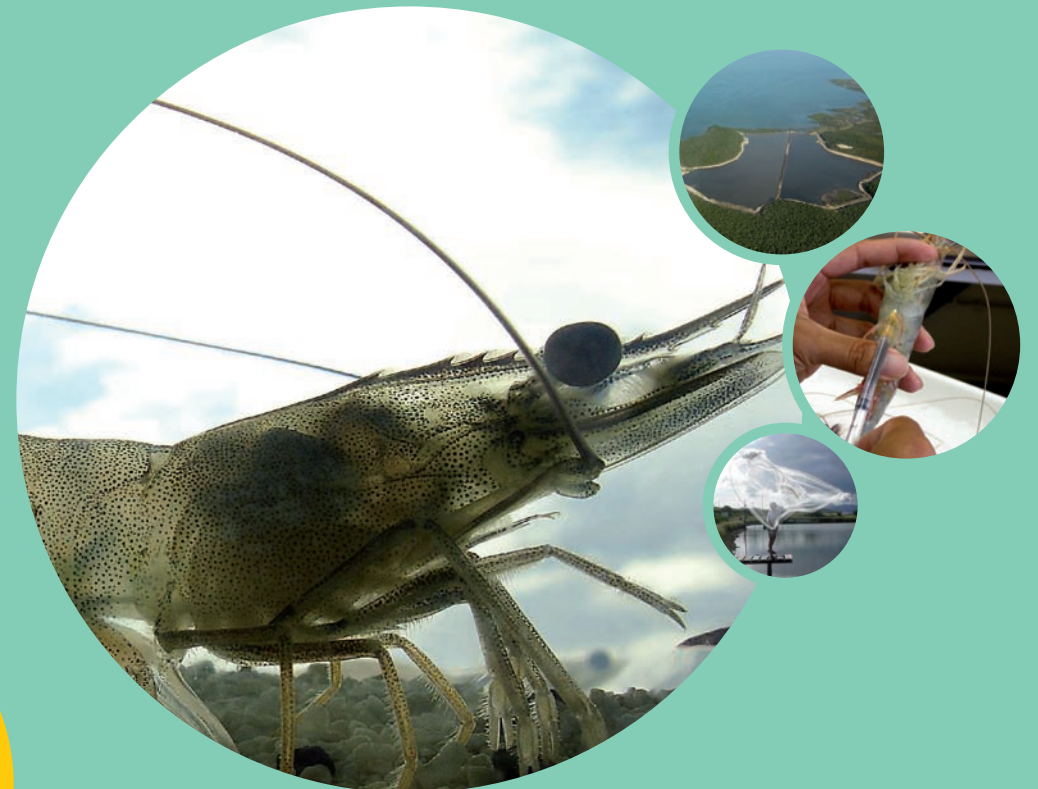
Santé de la crevette d'élevage en Nouvelle-Calédonie

Savoir  
faire

Savoir  
faire

# Santé de la crevette d'élevage en Nouvelle-Calédonie

Alain Herbland, Yves Harache, coord.



éditions  
**Quæ**